

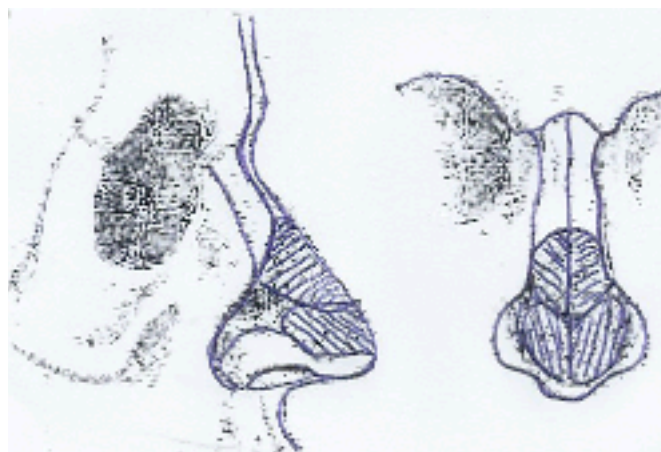
La Rhinoplastie

Corriger un nez qui déplaît change la vie. Que ce soit un nez que vos parents vous ont laissé ou que les circonstances de la vie vous ont changé il y a des situations où le bien fondé de cette demande ne fait aucun doute. Ceci concerne surtout l'apparence.

S'il y a des raisons médicales pour appuyer cette demande, l'hospitalisation peut être prise en charge après accord du Médecin Conseil de votre Caisse. Si une demande de prise en charge n'est pas justifiée, tous les frais de l'opération sont à votre charge. Ceci sera établi lors de la première consultation. Ceci concerne surtout la fonction.

La Rhinoplastie vue par un chirurgien plastique, reconstructrice et esthétique comprend ces deux aspects dont le penchant dépend de la spécialisation de chacun. La correction d'une malformation nécessite un soin particulier en milieu spécialisé.

Comment peut-on changer l'aspect d'un nez? Tout dépend du problème et de



la demande. Par exemple, après une fracture du nez certains recherchent le rétablissement du nez comme il était avant, tandis que d'autres veulent "enlever la bosse, pendant qu'on y est". Un autre trouve que son nez est trop long, trop large, trop gros, etc. et dans ce cas il faut réduire la partie osseuse en haut, sculpter la partie cartilagineuse en bas, voire enlever de la peau à la base de la narine (voire

exemples dans les opérations). Chaque nez est différent.

Généralement, une photo de votre visage est utilisée pour faire une esquisse des corrections à faire. Si besoin une radiographie ou scan vient compléter le dossier.

Malgré l'étendue des bleus, le gonflement des yeux et la durée du 'nez bouché' les douleurs qui accompagnent cette opération sont relativement peu importantes. Les mèches sont retirées au moment de la sortie et l'attelle au bout d'une semaine.

Une interruption de travail de deux à trois semaines est généralement nécessaire (en cas de non-prise en charge, un arrêt de travail ne peut être livré).

Les insatisfactions après une telle opération tiennent essentiellement d'une correction insuffisante, une déviation qui ne se voyait pas avant ou la persistance des symptômes. Celles-ci peuvent être plus ou moins facilement corrigées.

Un nez trop court, retroussé ou trop étroit est plus difficile à corriger et nécessite souvent une greffe d'os, de cartilage ou les deux.

Enfin, une demande faite par un(e) adolescent(e) peut être justifiée mais nécessite, alors, une confrontation avec le médecin traitant et/ou un psychologue en présence des parents afin de déterminer le bien fondé de la demande.